

Koraal wonen
leren
werken

Het Aventurijncollege

Schoolondersteuningsprofiel

Vastgesteld schooljaar 2021 – 2022

Inhoudsopgave

Inhoud		Standaarden
Vooraf		
<ol style="list-style-type: none"> 1. Passend onderwijs 2. Functies Schoolondersteuningsprofiel (SOP) 3. Opbouw Schoolondersteuningsprofiel (SOP) 4. Totstandkoming 		
Deel 1 Organisatie en inzet middelen	0	De school rapporteert jaarlijks de inzet en opbrengst van de ondersteuningsmiddelen.
Deel 2 Basiskwaliteit	<ol style="list-style-type: none"> 1 2 3 	<p>Oordeel Onderwijsinspectie.</p> <p>De school voert een helder beleid op het gebied van leerlingenondersteuning.</p> <p>De school heeft een effectief ondersteuningsteam OT.</p>
Deel 3 Basisondersteuning in Groepsaanbod Handelings- en opbrengstgericht en planmatig werken in de school Preventieve en licht curatieve ondersteuning in de klassen	<ol style="list-style-type: none"> 4 5 6 7 8 	<p>Leerlingen ontwikkelen zich in een veilige schoolomgeving.</p> <p>De school volgt de ontwikkeling van leerlingen en werkt opbrengstgericht.</p> <p>De school werkt handelingsgericht.</p> <p>Ouders en leerlingen zijn nauw betrokken bij de school en ondersteuning.</p> <p>Docenten zijn in staat lichte vormen van onderwijsondersteuning te bieden.</p>
Deel 4 Maatwerk en Individueel aanbod Curatieve ondersteuning op maat in de school	9	Voor een leerling die een individueel maatwerkarrangement (op school) nodig heeft, stelt de school een ontwikkelingsperspectief OPP op en voert dit uit.
Deel 5 Doorgaande lijn en samenwerking partners Overdracht leerlingen en jeugdzorgpartners	<ol style="list-style-type: none"> 10 11 	<p>De school draagt leerlingen zorgvuldig over.</p> <p>De school werkt samen met het samenwerkingsverband en relevante (jeugdzorg) partners in en om de school .</p>
Deel 6 Specifieke (groeps)arrangementen		
Extra onderwijs- en ondersteuningsaanbod		

1. Inleiding Passend Onderwijs

In het kader van Passend onderwijs dienen alle scholen een geactualiseerd schoolondersteuningsprofiel (SOP) op te stellen. In het profiel wordt een beeld gegeven van de realiteit en ambities die de school heeft als het gaat om het bieden van onderwijsondersteuning aan leerlingen. De schoolondersteuningsprofielen van alle scholen binnen een samenwerkingsverband (SWV) samen geven een beeld van het aanbod van onderwijsondersteuning in de regio. De profielen maken deel uit van het ondersteuningsplan van het samenwerkingsverband Brabantse Wal VO. Voor VSO Het Aventurijncollege geldt dat het ook opgenomen is in samenwerkingsverband Roos VO. Voor het beschrijven van het schoolondersteuningsprofiel is gekozen voor het format van SWV Brabantse Wal VO, omdat de school fysiek gesitueerd is in dat SWV.

2. Functies Schoolondersteuningsprofiel (SOP)

Het schoolondersteuningsprofiel maakt duidelijk wat de school wel of niet voor leerlingen kan betekenen. Het SOP is tevens een plandocument voor monitoring binnen het samenwerkingsverband (Monitor SWV). In dit document staat beschreven in hoeverre de school reeds voldoet aan het afgesproken niveau van basisondersteuning en het geeft weer wat de ambities van de school zijn op het gebied van maatwerk. Uit deze beschrijving volgen als vanzelf relevante ontwikkelpunten. Zo ondersteunt het schoolondersteuningsprofiel het professionaliseringsbeleid van scholen. Het ingevuld SOP is aldus de belofte van de school aan de ouders en leerlingen. Deze belofte wordt samengevat verwoord in de schoolgids en het schoolplan.

3. Opbouw

Het schoolondersteuningsprofiel bestaat uit vijf delen:

Deel 1 Organisatie en inzet middelen

De contactgegevens van de school en kengetallen van de leerlingenpopulatie. De kengetallen geven een beeld van de omvang van de school en de ervaring die het team heeft met het begeleiden van leerlingen met extra ondersteuningsbehoeften. Ook wordt inzicht gegeven in de wijze van de inzet van de beschikbare middelen.

Deel 2 Basiskwaliteit

De visie en het schoolconcept geeft de werkwijze van de school weer. De basiskwaliteit beschrijft het deugdelijkheidsniveau van het geboden onderwijs volgens het meest recente oordeel van de onderwijsinspectie.

Deel 3 Basisondersteuning groepsaanbod

De basisondersteuning beschrijft het niveau van ondersteuning dat van alle scholen uit het samenwerkingsverband wordt verwacht. De afspraken over de invulling van de basisondersteuning zijn op het niveau van het samenwerkingsverband vastgesteld. In dit deel wordt duidelijk waar de school staat en waar ontwikkelpunten liggen met betrekking tot de 'versterking van de basisondersteuning'. Omdat wij een VSO-school zijn, voldoen wij ruimschoots aan het niveau van basisondersteuning.

Deel 4 Maatwerk individueel aanbod op school

De maatwerkarrangementen beschrijven de extra ondersteuningsmogelijkheden die op school beschikbaar zijn voor leerlingen met specifieke onderwijsbehoeften. Deze individuele arrangementen worden altijd beschreven in Ontwikkelingsperspectiefplannen (OPP). Daarnaast zijn er in het Transferium een aantal bovenschoolse

voorzieningen beschikbaar voor als het op de eigen school tijdelijk niet meer lukt. In overleg met de transfercoaches van het samenwerkingsverband kunnen leerlingen daar kortdurend gebruik van maken. Als VSO-school hebben wij een zeer uitgebreid aanbod in maatwerk, welke later in het schoolondersteuningsprofiel beschreven wordt.

Deel 5 Doorgaande lijn en samenwerking met partners

Hier wordt de samenwerking en afstemming beschreven met de basisscholen, het MBO en de gemeentelijke instellingen (waaronder de instellingen voor jeugd- en gezinszorg).

Onderscheidend onderwijsaanbod & specifieke arrangementen

Hier beschrijft de school welk onderscheidend onderwijsaanbod de school heeft en welke specifieke groeps- of individuele arrangementen (kunnen) worden aangeboden.

4. Totstandkoming

De medezeggenschapsraad heeft adviesrecht op het schoolondersteuningsprofiel. Het schoolondersteuningsprofiel is besproken met het team en ter advies voorgelegd aan de deelraad (DR).

Deel 1 Algemeen

1a) Algemene gegevens van de school

Contactgegevens	
Naam school	Het Aventurijncollege
BRIN nummer	02RH02
Naam schoolleider	Natasja Smout
Namen Commissie voor de Begeleiding	Natasja Smout (voorzitter) Lyssa Thielen (waarnemend voorzitter) Ilona Ditmer (intern begeleider) Joëlle van Zitteren (intern begeleider) Nina Visser (intern begeleider) Tineke Vermeulen (gedragwetenschapper) Anouk Hazen (gedragwetenschapper) Laura van der Pluijm (gedragwetenschapper)
Adres	De Verlenging 10
Postcode	4616 AX
Plaats	Bergen op Zoom
Telefoon	0164-260744
Website	www.hetaventurijncollege.nl
Naam samenwerkingsverband	Samenwerkingsverband Brabantse Wal VO Samenwerkingsverband Roos VO
Website samenwerkingsverband	https://www.swvbrabantsewal.nl/voortgezet-onderwijs https://www.swvroosvo.nl/

1b) Missie, Visie en ambitie van de school

Toelichting
<p>De naam 'Aventurijn' komt van een steen waaraan de volgende bijzondere eigenschappen worden toegekend:</p> <ul style="list-style-type: none">▪ Werkt beschermend en kalmerend (bij woede, ergernis en irritatie).▪ Bevordert het gevoel van welzijn en creativiteit.▪ Stimuleert tolerantie, geduld, inlevingsvermogen en enthousiasme.▪ Motiveert dromen waar te maken. <p>Middels onze visie, missie en werkwijze trachten wij tegemoet te komen aan de ontwikkeling van deze eigenschappen.</p> <p><u>Visie:</u></p> <p>Het Aventurijncollege wil dat leerlingen met ernstige sociaal-emotionele, psychiatrische en/of gedragsproblematiek passend onderwijs kunnen volgen. We willen deze leerlingen, vaak met zeer complexe problematiek, onderwijs bieden wat tegemoet komt aan de verschillende specialistische behoeften en onderwijsvragen die zij hebben. Wij vinden het belangrijk dat iedere leerling, ongeacht de complexiteit van de problematiek, de ruimte krijgt om uniek te zijn en zich te ontwikkelen om positief krachtig in de maatschappij te staan. De maatschappij verandert in een heel snel tempo en vraagt veel van onze leerlingen. Wij willen onze leerlingen leren om te gaan met deze snelheid en bijkomende invloeden uit deze maatschappij. Om dit zo goed mogelijk vorm te geven, werken wij samen met diverse ketenpartners. Het is voor ons van groot belang dat deze ketenpartners verweven worden in ons onderwijsaanbod, bijvoorbeeld middels onderwijs-zorgarrangementen. Het Aventurijncollege onderhoudt contacten met een groot netwerk van samenwerkingspartners om de leerlingen zo goed mogelijk te ondersteunen in hun ontwikkeling.</p>

Missie:

Alle leerlingen krijgen een perspectiefrijk en passend onderwijsaanbod aangeboden in samenwerking met ketenpartners, zodat zij goed voorbereid worden op zinvolle participatie in de maatschappij.

1c) Kengetallen leerlingpopulatie

Leerling aantallen				
	1 oktober 2018	1 oktober 2019	1 oktober 2020	1 oktober 2021
Aantal leerlingen, allen met OPP	178	182	161	148
Waarvan SWV Brabantse Wal	99	103	93	83
Waarvan SWV Roos	56	61	50	43
Waarvan RSV Breda	15	14	12	9
Waarvan overige SWV	8	4	6	13

Bovenstaande leerlingaantallen gaat om leerlingen met een toelaatbaarheidsverklaring op Het Aventurijncollege. Naast deze 'regulier' geplaatste leerlingen biedt Het Aventurijncollege plaats aan 12 arrangementsplaatsen voor SWV Brabantse Wal en 3 voor SWV Roos.

1d) Formatie en ondersteuning op school (verantwoording 2021)

Aantal FTE totaal 1 augustus 2021:	34,84 fte
Aantal FTE onderwyzend personeel op 1 augustus 2021:	16,5 fte
Aantal FTE ondersteunend onderwyzend personeel op 1 augustus 2021:	6,55 fte
Beschikbare uren expertise op jaarbasis 2021:	
– Intern begeleider	3360 uur
– Gedragwetenschapper	3200 uur
– PBS specialist	80 uur
– Agressieregulatie / weerbaarheidstrainer	80 uur
– Coördinator sociale veiligheid	20 uur
– Dyslexiecoördinator	160 uur
– Rekencoördinator	20 uur
– Stagecoördinator	2240 uur

Standaard 0. De school rapporteert jaarlijks de inzet en opbrengst van de ondersteuningsmiddelen.

1. De school rapporteert jaarlijks de inzet van de ondersteuningsmiddelen: basisondersteuning, versterking basisondersteuning en maatwerkarrangementen.	Ja, daar waar van toepassing voor het VSO.
2. De school rapporteert jaarlijks de opbrengsten van de ingezette ondersteuning	Idem
3. De school rapporteert jaarlijks over aantallen (LWOO) OPP's, arrangementen en TLV's.	N.v.t. voor VSO
4. Verwijzingspercentages VSO vierjarig gemiddeld < 3,3 % cat1 en < 0,4% cat2 (Quotum, bron begroting)	N.v.t. voor VSO

Toelichting

Wij rapporteren over de middelen voor de arrangementen. De overige leerlingen ontvangen wij geen ondersteuningsmiddelen voor, omdat dit opgenomen is in het basisbedrag VSO bij een toelaatbaarheidsverklaring.

Deel 2 Basiskwaliteit

2a) Korte omschrijving visie en onderwijsconcept van de school

Het Aventurijncollege biedt Voorbereidend Middelbaar Beroeps Onderwijs (VMBO) aan leerlingen van 12 t/m 18 jaar met ernstige sociaal-emotionele, psychiatrische en/of gedragsproblematiek. Onze school biedt speciaal onderwijs in een zo regulier mogelijke setting rekening houdend met de mogelijkheden van de leerling. Wettelijke kaders omtrent onderwijstijd en lesaanbod zijn dus richtinggevend in onze werkwijze. Huiswerk hoort daar ook bij. Dit wordt minimaal ingezet op onze school. Wel wordt de verantwoordelijkheid t.a.v. huiswerk naarmate de leerling in een hoger leerjaar komt, uitgebreid naar een niveau wat passend is bij het vervolgonderwijs van de leerlingen. Daar waar afgeweken dient te worden van de standaard, zijn we als school in staat en bereid om te kijken naar de mogelijkheden hierin. Voor leerlingen die een aangepast programma nodig hebben, wat beter past bij hun onderwijsbehoeften dan het standaard programma, is het mogelijk om in gezamenlijkheid een maatwerkprogramma vorm te geven, waarin het ontwikkelingsperspectief centraal blijft staan.

We werken zoveel mogelijk datagestuurd binnen de school. Behaalde resultaten dienen leidend te zijn voor de benodigde vervolgstappen. Het (tussentijds) toetsen van kennis en vaardigheden zal dan ook steeds meer gevarieerd aangeboden worden. Er dient een goede balans tussen formatief toetsen (middels observaties en dialoog, feedback geven om de leerling een stapje verder te brengen) en summatief toetsen (een meting om te zien of de behandelde stof beheerst wordt) te ontstaan. De meeste leerlingen op Het Aventurijncollege sluiten hun schoolcarrière af met een diploma, waarmee zij door kunnen stromen naar vervolgonderwijs. Voor leerlingen bij wie dit niet mogelijk is, wordt er een maatwerktraject aangeboden gericht op het doorstromen naar vervolgonderwijs. Slechts in een enkel geval zal een leerling uitstromen naar (beschermde) arbeid of dagbesteding. In alle gevallen wordt gekeken naar een zo passend mogelijke uitstroombestemming voor de leerling.

Naast het behalen van een diploma of certificaten vinden we het belangrijk dat leerlingen gezamenlijk leren om zichzelf en elkaar beter te begrijpen m.b.v. psycho-educatie en het aanleren van leergebiedoverstijgende competenties. Schoolwide Positive Behaviour Support (PBS) is een gedragsmethodiek die we hiervoor inzetten. De waarden die binnen Het Aventurijncollege als uitgangspunten dienen, zijn: Respect, Veiligheid, Verantwoordelijkheid en Zelfstandigheid. Deze uitgangspunten zijn erop gericht om je competentiegericht te ontwikkelen voor volgtrajecten in het MBO, werk en maatschappij. Op didactisch gebied doen we dit middels het aanbieden van kennis op het gebied van 21st century skills. We volgen in het lesprogramma de kerndoelen van Stichting Leerplan Ontwikkeling (SLO), waarbij motivatie, eigenaarschap, zelfredzaamheid en perspectief op het inrichten van hun toekomst centraal staan.

De leeractiviteiten worden zoveel mogelijk samen uitgevoerd. Coöperatief (en bewegend) leren binnen én buiten de school staat centraal, passend bij de belevingswereld. Hierbij wordt rekening gehouden met de diverse leerstijlen van leerlingen (visueel/auditief/kinesthetisch). In de school maken we gebruik van digitale media i.c.m. de lesmethodes. Leren gebeurt echter niet alleen in de school. Ook buiten de school, in de omgeving, is een rijke leeromgeving te vinden. De doelen uit de lesmethodes zijn richtinggevend. De leerkracht is verantwoordelijk om dit doel te behalen, de weg er naartoe kan de leerkracht met zijn/haar leerlingen zelf bepalen. Adaptief lesmateriaal en stages zijn van groot belang om de leeromgeving zo rijk mogelijk te maken.

Een medewerker van Het Aventurijncollege geeft iedere leerling ruimte om te groeien binnen de basisbehoeften relatie, competentie en autonomie (Stevens, L.). Ontoelaatbaar / niet adequaat gedrag wordt begrensd, waarbij er ruimte is voor het leren omgaan met deze begrenzing. Elke dag is een nieuwe dag voor zowel de leerlingen als medewerker, waardoor de ruimte tot ontplooiing zo maximaal mogelijk is.

2b) Basiskwaliteit

In het waarderingskader van de onderwijsinspectie worden vijf kwaliteitsgebieden getoetst:

Onderwijsproces, Schoolklimaat, Onderwijsresultaten, Kwaliteitszorg en Financieel beheer.

Het geeft zicht op de drie elementaire vragen over de betekenis van het onderwijs voor leerlingen: leren ze

genoeg (Onderwijsresultaten), krijgen ze goed les (Onderwijsproces) en zijn ze veilig (Schoolklimaat). De

standaarden in deze drie gebieden geven gezamenlijk de basiskwaliteit van het onderwijs weer zoals de leerling

dat ontvangt. De gebieden Kwaliteitszorg en ambitie en Financieel beheer zijn voorwaardelijk voor (het

voortbestaan van) de kwaliteit.

Standaard 1. Basiskwaliteit.	oordeel auditteam
1. Excellent. De school voldoet aan alle deugdelijkheidseisen en realiseert overtuigend kwaliteit. De school heeft daarboven het predicaat excellent verworven.	
2. Goed. De school voldoet aan alle deugdelijkheidseisen en realiseert overtuigend kwaliteit.	✓
3. Voldoende. De school heeft een basisarrangement dat voldoet aan de deugdelijkheidseisen.	✓
4. Onvoldoende / Kan Beter. De school is (zeer) zwak en voldoet niet aan de deugdelijkheidseisen.	

Datum laatste auditrapport: maart 2018

De standaarden zijn uitgewerkt met indicatoren. In de volgende paragrafen wordt aangegeven hoe de school **zichzelf** beoordeelt op de verschillende indicatoren. De antwoordcategorieën zijn:

(V) voldoende

(IO) in ontwikkelingsplanning

Standaard 2. De school voert een helder beleid op het gebied van leerlingenondersteuning.

1. De school heeft het werkproces inclusief verantwoordelijken en verantwoordelijkheden inzake leerlingenondersteuning geconcretiseerd en procedureel vastgelegd.	
2. De school heeft vastgelegd wat van docenten precies verwacht wordt ten behoeve van leerlingenondersteuning	
3. De school beschikt over een pestprotocol.	
4. De school beschikt over een protocol voor medische handelingen.	
5. De school heeft een meldcode huiselijk geweld (veilig thuis).	
6. Het schoolondersteuningsprofiel is beschreven volgens het afgesproken format SWV, waarbij de school de standaarden van de basisondersteuning als basis neemt.	
7. Het ondersteuningsprofiel is onderdeel van het schoolplan en beschreven in de schoolgids (website).	

Standaard 3. De school heeft een effectief ondersteuningsteam (OT)

1. Binnen de school is een ondersteuningscoördinator (OC) aanwezig	
2. De OC kan snel voldoende interne en externe deskundigheid inschakelen ten behoeve van het nakomen van de zorgplicht en het realiseren van leerlingenondersteuning.	
3. Ouders en betrokken docent zijn aanwezig bij de bespreking van hun leerling in het ondersteuningsteam.	
4. Ouders, leerlingen en docenten zijn tevreden over het functioneren van het ondersteuningsteam van de school.	

5. De school werkt planmatig: signaleren, registreren, analyseren en vaststellen van doelen en werkwijze(n).

6. De IVO-velden vormen de basis van het planmatig werken:

1. Hoeveelheid aandacht/handen in de klas
2. Onderwijsmaterialen
3. Ruimtelijke omgeving
4. Expertise
5. Samenwerking met externe partners

Toelichting Deel 2 Basiskwaliteit, Standaard 1 t/m 3

Het Aventurijncollege is in 2018 volledig onderzocht door het auditteam, waarmee overall een voldoende behaald is en op meerdere indicatoren een goede beoordeling is gekomen. Vanwege Covid-19 is er daarna geen nieuw volledig onderzoek meer uitgevoerd. Alle deelonderzoeken van zowel de Inspectie van het Onderwijs als van het auditteam in de periode 2018 - heden zijn allen met een voldoende beoordeeld.

De school werkt met een Commissie voor de Begeleiding (CvB). In deze CvB zitten meerdere intern begeleiders (ondersteuningscoördinatoren) en gedragswetenschappers (psychologen/orthopedagogen). Elke nieuwe leerling wordt volgens de systematiek van HandelingsGerichte Diagnostiek (HGD) in beeld gebracht en vervolgens gevolgd middels HandelingsGericht Werken (HGW). Kijkende naar de standaarden van het SWV zoals hierboven beschreven, zijn deze standaarden dus ruimschoots aanwezig in onze werkwijze in de school.

Ontwikkelpunten en doelen voor de school met toelichting in de periode 2019-2023, waar mogelijk inclusief meetmomenten voor Basiskwaliteit en Standaard 2 en 3

1. -

Deel 3 Basisondersteuning groepsaanbod

Het samenwerkingsverband gaat uit van basiskwaliteit (basisarrangement) op al onze scholen. De basisondersteuning beschrijft het ambitieniveau 'passend onderwijs' van het samenwerkingsverband. Dit betreft dus de eisen voor basisondersteuning die we stellen aan onze scholen bovenop de basiskwaliteit. Onze schoolbesturen streven ervaar om dit ambitieniveau op alle scholen te realiseren in 2022.

Elke categorie bestaat uit een aantal standaarden met indicatoren. In de volgende paragrafen wordt aangegeven hoe de school **zichzelf** beoordeelt op de verschillende indicatoren.

De antwoordcategorieën zijn:

(V) voldoende

(IO) in ontwikkelingsplanning

Standaard 4. Leerlingen ontwikkelen zich in een veilige schoolomgeving.	
1. De school heeft een positief schoolklimaat waar leerlingen, ouders, teamleden en externe partners zich veilig en welkom voelen.	(V)
2. De school heeft een pedagogisch klimaat waarin leerlingen geen uitzondering vormen en verschillen tussen jongeren worden gewaardeerd.	(V)
3. Scholen realiseren fysieke toegankelijkheid van schoolgebouwen, aangepaste werk- en instructieruimtes en de beschikbaarheid van hulpmiddelen voor leerlingen die dit nodig hebben.	(V)
4. Het personeel gaat vertrouwelijk om met informatie over leerlingen (AVG wet privacy 2018).	(V)
5. De school signaleert, registreert en analyseert (langdurig) verzuim van leerlingen (RBL/DUO).	(V)
6. De school werkt planmatig aan het voorkomen van schooluitval (verzuim coördinator).	(V)
7. De school volgt ziekmeldingen actief op; thuiszitten wordt voorkomen of binnen 4 weken opgelost.	(V)

Standaard 5. De school volgt de ontwikkeling van leerlingen en werkt opbrengstgericht .	
1. De school werkt met een volgsysteem en de leerlingendossiers zijn up-to-date.	(V)
2. De docenten streven naar hoge opbrengsten van alle leerlingen. De opbrengsten zijn verwoord in concrete en meetbare doelen.	(V)
3. Ten minste 2 maal per jaar worden de resultaten van de leerlingen geanalyseerd op school-, groeps- en individueel niveau.	(IO)

Standaard 6. De school werkt handelingsgericht. Dit is een systematische manier van werken, waarbij het aanbod afgestemd is op de onderwijsbehoeften van de leerlingen	
1. Alle teamleden werken handelingsgericht en verbeteren in teamverband continu hun handelingsgerichte vaardigheden.	(V)
2. Alle teamleden worden gestimuleerd en gefaciliteerd voor deelname aan lerende netwerken over de leerlingondersteuning.	(V)

Standaard 7. Ouders en leerlingen zijn nauw betrokken bij de school en ondersteuning.	
1. Docenten betrekken leerlingen bij de analyse, formuleren samen doelen en benutten de ideeën en oplossingen van leerlingen.	(V)
2. De school betreft ouders als ervaringsdeskundigen bij de ontwikkelingsplanning van de leerlingen.	(V)

Standaard 8. Docenten zijn in staat lichte onderwijsondersteuning te bieden.	
1. Docenten (mentoren) signaleren tijdig leerproblemen door toetsing en observaties.	(V)

2. Docenten (mentoren) signaleren opvoed- en opgroeibehoeften van leerlingen.	
3. Alle docenten hebben basiskennis en vaardigheden op het gebied van (lichte) leer- en ontwikkelingsaanpak zoals bij dyslexie, dyscalculie en omgang met leerlingen met een meer of minder dan gemiddelde intelligentie.	
4. Alle docenten hebben basiskennis en vaardigheden op het gebied van (lichte) sociaal-emotioneel en gedragsondersteuning, waaronder stil en teruggetrokken gedrag (zoals ASS), faalangst, druk en impulsief gedrag (zoals ADHD), zelfvertrouwen, weerbaarheid en pesten.	
3. De school heeft een aanbod voor leerlingen met: <ol style="list-style-type: none"> Dyslexie en werkt volgens een dyslexie-protocol. Dyscalculie en werkt volgens een dyscalculie-protocol. 	
4. De school heeft een beredeneerd en effectief ondersteuningsaanbod voor leerlingen met onderwijsbehoeften ten gevolge van: <ol style="list-style-type: none"> Sociaal economische en sociaal culturele factoren Leerlingen met lage intellectuele vermogens Leerlingen met hogere intellectuele vermogens t.o.v. andere leerlingen Leerlingen met lichte gedragsproblemen 	
5. Door het team (OT) wordt gemonitord of een docent behoefte heeft aan ondersteuning. Zo nodig wordt expertise VSO/BPO ingezet ter ondersteuning van de docent.	

Toelichting Deel 3 Basisondersteuning groepsaanbod, Standaard 4 t/m 8

Op Het Aventurijncollege werken we met schoolwide Positive Behaviour Support (PBS). Dit is een positieve gedragsmethodiek om positief gedrag te stimuleren en negatief gedrag tot een minimum terug te brengen. Tevens is er steeds meer aandacht voor traumasensitief onderwijs, wat in de komende jaren verder geïmplementeerd zal worden. Hiermee zetten wij een goed schoolklimaat voor onze doelgroep weg.

De school werkt opbrengstgericht op de kernvakken en op sociaal-emotioneel leren. Data wordt verzameld, geanalyseerd en waar nodig worden aanpakken hierdoor gewijzigd. Leerlingresultaten worden op schoolniveau 1x per jaar geanalyseerd, waardoor de standaard hierboven oranje gekleurd is. Op individueel en groepsniveau gebeurt dit wel minimaal 2x per jaar. Op schoolniveau is daardoor 1x per jaar een prima uitgangspunt voor Het Aventurijncollege.

Naast het al uitgebreide aanbod, omdat wij een VSO-school zijn, is er ook aandacht voor leerlingen met dyslexie en volgen wij het protocol daarin. Voor alle leerlingen met leerproblemen bestaat de mogelijkheid tot inzetten van onderwijsassistenten of een leerkracht RT. Docenten hebben meer dan gemiddelde expertise op het gebied van gedrag en sociaal-emotionele problematiek en zijn ook in staat om te differentiëren in de diverse leerniveaus, zodat er optimaal tegemoet gekomen kan worden aan de onderwijsbehoeften van de leerlingen.

Ontwikkelpunten, doelen en ambities voor de school met toelichting in de periode 2019-2023, waar mogelijk inclusief meetmomenten voor Standaard 4 t/m 8

1. -

Deel 4 Maatwerk, individueel aanbod op school

Binnen de basisondersteuning biedt de school ook individuele leerlingenondersteuning aan op het niveau 4 van handelingsgericht werken. Maatwerkarrangementen zijn individuele leer/ontwikkelingsroutes (beschreven in HGPD plannen) voor leerlingen met ondersteuningsbehoeften die niet binnen de groepsplannen of groepsarrangementen kunnen worden geholpen.

De maatwerk-arrangementen worden beschreven in twee categorieën:

- Handelingsgerichte Procesdiagnostiek (HGPD) en Ontwikkelingsperspectief plan (OPP)
- Curatieve ondersteuning op maat in de school

Elke categorie bestaat uit een aantal standaarden (voorheen ijkpunten) met indicatoren. In de volgende paragrafen wordt aangegeven hoe de school **zichzelf** beoordeelt op de verschillende indicatoren.

De antwoordcategorieën zijn:

(V) voldoende

(IO) in ontwikkelingsplanning

Standaard 9. Voor een leerling die een individueel maatwerkarrangement op school nodig heeft, stelt de school een ontwikkelingsperspectief (OPP) op en voert dit uit.

1. Voor een leerling die meer ondersteuning nodig heeft dan in de basisondersteuning kan worden geboden, stelt de school in overleg met ouders een plan (OPP) op.	
2. De school maakt samen met de leerling en de ouders afspraken over de begeleiding (inzet middelen en expertise) en wie waarvoor verantwoordelijk is. Met ouders wordt naar overeenstemming gezocht op het handelingsdeel OPP. De ouders moeten hiermee instemmen.	
3. De school gebruikt een format OPP dat voldoet aan de wettelijke criteria.	
4. De ontwikkelingsperspectief plannen bevatten minimaal een omschrijving en onderbouwing van de te verwachten uitstroombestemming, een weergave van de belemmerende en bevorderende factoren die van invloed zijn op het onderwijs aan de leerling, helder geformuleerde tussen- en einddoelen en de te bieden ondersteuning (handelingsdeel).	
5. Docenten worden ondersteund (OT/begeleider passend onderwijs BPO) bij het (opstellen en) uitvoeren van maatwerk.	
6. De leerling ontvangt onderwijs zoals beschreven in het OPP.	
7. Leerlingen met een OPP ontwikkelen zich voldoende volgens planning.	
8. Het ontwikkelingsperspectief plan wordt tenminste twee keer per schooljaar met ouders en leerling geëvalueerd en bijgesteld.	

Toelichting Deel 4 maatwerk individueel aanbod op school Standaard 9

Als VSO-school zijn bovenstaande punten onze basisondersteuning voor alle leerlingen. Dit betekent dat alle leerlingen een beschreven OPP hebben en dat deze meermaals per jaar met ouders en leerlingen besproken worden.

Wanneer een leerling dermate veel ondersteuning nodig heeft dat aanwezig zijn op school belemmerend werkt voor zijn/haar ontwikkeling en dat zorg voorliggend is, zal er dringend verzocht worden om eerst hulpverlening in te zetten alvorens het schooltraject te vervolgen. Wanneer de veiligheid van de leerling, de andere leerlingen en/of medewerkers in het geding komt, kan er door de schoolleiding besloten worden om een leerling de toegang tot de school (tijdelijk) te ontzeggen.

Ontwikkelpunten en doelen 2019-2023 Standaard 9

1. -

Deel 5 Doorgaande lijn en samenwerking partners

Dit onderdeel beschrijft de overdracht in doorgaande lijn tussen het primair onderwijs en het voortgezet onderwijs. Verder wordt beschreven welke ondersteuningsmogelijkheden de school biedt in samenwerking met partners. De samenwerking met partners is erop gericht dat leerlingen en hun ouders tijdig passende en samenhangende ondersteuning krijgen bij het leren, opvoeden en opgroeien (één leerling, één gezin, één plan).

De beschrijving van de doorgaande lijn en samenwerking met partners is onderverdeeld in twee categorieën:

- Overdracht tussen basisonderwijs, speciaal (basis) onderwijs en voortgezet (speciaal) onderwijs.
- Specifieke ondersteuning en samenwerking met externe partners

Elke categorie bestaat uit een aantal standaarden (voorheen ijkpunten) met indicatoren. In de volgende paragrafen wordt aangegeven hoe de school **zichzelf** beoordeelt op de verschillende indicatoren.

De antwoordcategorieën zijn:

(V) voldoende

(IO) in ontwikkelingsplanning

Passend onderwijs voor alle leerlingen is voor het SWV ook het realiseren van een doorgaande lijn met het basisonderwijs daar waar het de toeleiding tot onze scholen betreft. Tevens heeft het SWV eenzelfde opdracht m.b.t. tot het afstemmen van doorgaande lijnen met het MBO. Ook is een goede procedurele overgang wenselijk indien extra ondersteuning nodig blijkt en een toelaatbaarheidsverklaring S(B)O moet worden afgegeven.

Standaard 10. De school draagt leerlingen zorgvuldig over.

- | | |
|--|--|
| 1. Bij alle leerlingen vindt (digitale) schriftelijke overdracht plaats. | |
| 2. Leerlingen met specifieke ondersteuningsbehoeften worden altijd middels een gesprek overgedragen. Dit geldt zowel voor de overdracht met BAO, VSO of met MBO. | |
| 3. Het OPP van een leerling sluit (waar relevant en gebruikelijk) aan bij het onderwijs(zorg)arrangement of OPP van de vorige school van de leerling. | |
| 4. Ouders worden actief betrokken bij schoolkeuze en overgang naar een andere school. | |
| 5. Terugkeerperspectief bij tijdelijke arrangementen en TLV's ; de school blijft betrokken bij de verwezen leerlingen naar het VSO . | |

Standaard 11. De school werkt samen met het samenwerkingsverband en relevante (jeugdzorg) partners in en om de school .

- | | |
|---|--|
| 1. De school zoekt actief samenwerking met het samenwerkingsverband en (speciale) scholen in de buurt. | |
| 2. De school weet waar informatie en advies rondom opvoeden en opgroeien beschikbaar is en maakt hier gebruik van. | |
| 3. De school zoekt de structurele samenwerking met (gemeentelijke en private) ketenpartners waar noodzakelijke interventies haar eigen kerntaak overschrijden. | |
| 4. De school verwijst in haar schoolgids en website tenminste naar het samenwerkingsverband en jeugdhulppartners (zoals het CJG). | |
| 5. In het geval dat naast onderwijsondersteuning ook extra ondersteuning vanuit de jeugdzorg nodig is, worden er steeds heldere afspraken gemaakt over wie (welke) regie voert. | |
| 6. De ondersteuningscoördinator is eerste aanspreekpunt voor het samenwerkingsverband. | |
| 7. De ondersteuningscoördinator coördineert vanuit de school de samenwerking met de externe partners en het overleg in het brede Onderwijsadviesteam (OAT). | |

Toelichting deel 5, Standaard 10 en 11

Als VSO-school zijn bovenstaande punten onze basisondersteuning voor alle leerlingen. Het Aventurijncollege werkt daarnaast in zeer intensieve vorm samen met VO 't Ravelijn en MBO Curio Kellebeek College. Hierdoor krijgen alle leerlingen de mogelijkheid om een diploma te behalen waarmee ze door kunnen stromen naar het MBO, daar waar dit binnen de mogelijkheden van de leerling valt.

Voor leerlingen die extra ondersteuning nodig hebben vanuit de jeugdzorg om onderwijs te kunnen (blijven) volgen, heeft Het Aventurijncollege een samenwerking met GGZ-WNB en Stichting OpenDoor. Door de inzet van deze onderwijszorgarrangementen kunnen meer leerlingen profiteren van onderwijs en worden hun kansen op een succesvolle doorstroming in het onderwijs/maatschappij vergroot.

Tevens zijn er veel leerlingen die met ambulante jeugdzorg geholpen worden om beter te functioneren op school en/of in de maatschappij. Diverse jeugdzorgpartners bieden deze hulp onder schooltijd op school. Meestal buiten de klas, soms ook in de klas. Op Het Aventurijncollege passen we hier maatwerk toe en kijken we waar de leerling bij gebaat is. Ouders hebben hierin de keuze met welke jeugdhulpverlener zij willen werken.

Ontwikkelpunten, doelen en ambitie voor de school met toelichting in de periode 2019-2023, waar mogelijk inclusief meetmomenten voor Standaard 10 en 11

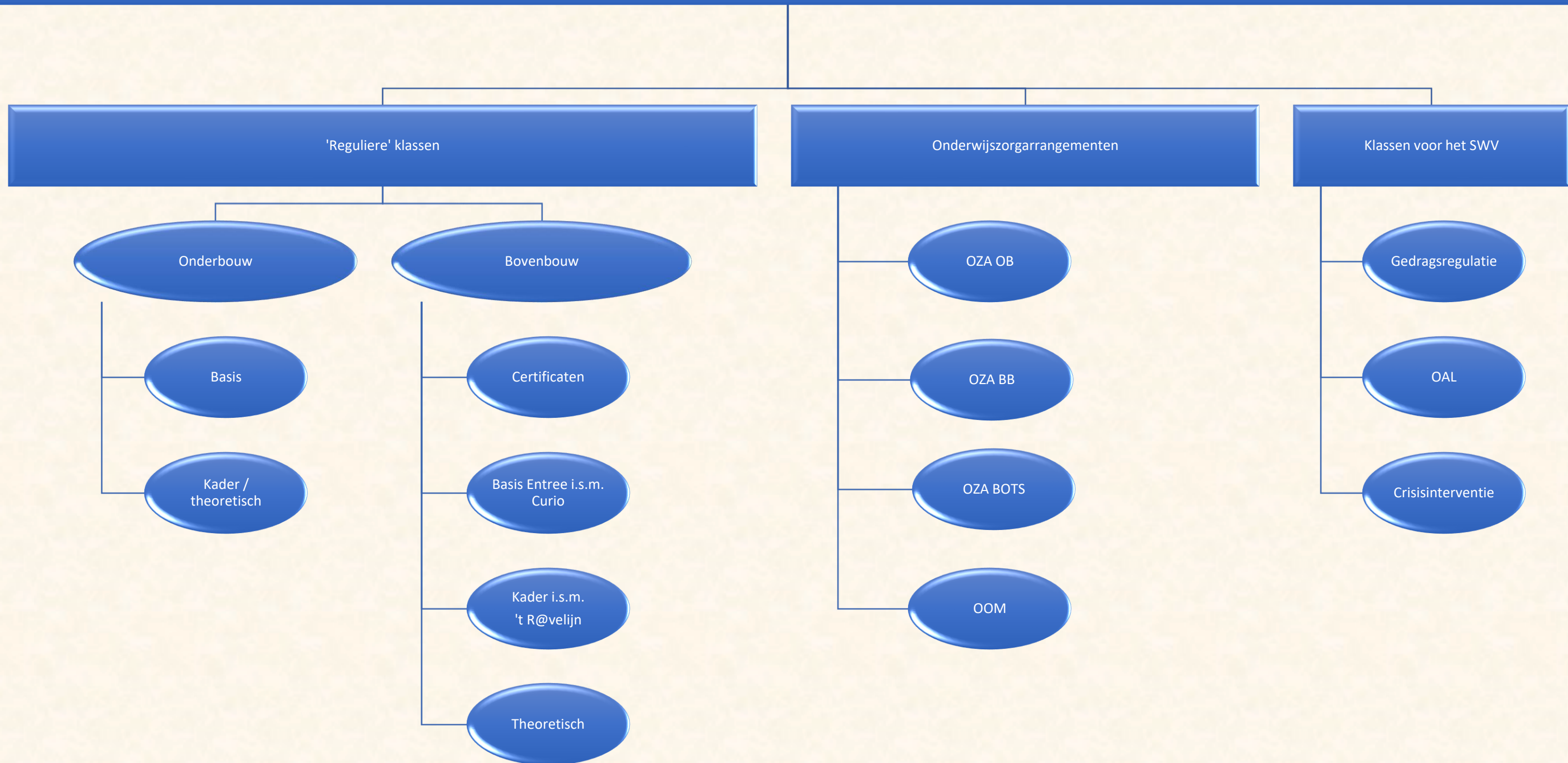
1. -

Deel 6 Onderscheidend onderwijsaanbod & specifieke arrangementen

Het Aventurijncollege heeft een zeer breed aanbod van regulier onderwijsaanbod, maatwerkbaar en onderwijs-zorgaanbod. Om dit goed in kaart te brengen, is een document opgesteld waar alle onderwijsvormen zijn toegelicht. Het document is te vinden als bijlage bij dit schoolondersteuningsprofiel.

Onderwijs op Het Aventurijncollege

*Klik op een klas voor
meer informatie*



Reguliere klassen

In de 'reguliere' klassen wordt voornamelijk op groepsniveau les gegeven. We noemen dit regulier, omdat dit binnen onze speciale vorm van onderwijs, de meest gebruikelijke aanpak is. Bij elke aanmelding wordt bekeken welke ondersteuningsbehoeften passend zijn. De Commissie voor de Begeleiding (CvB) doet dossieranalyse en een intake met ouders en leerling. In de meeste gevallen past de aanpak van een reguliere klas bij de ondersteuningsbehoeften. Als blijkt dat er meer ondersteuning nodig is, zal de CvB dit inzetten binnen de school. Voor alle reguliere klassen geldt dat een toelaatbaarheidsverklaring of een arrangementstoewijzing van het samenwerkingsverband nodig is voor inschrijving.

Onderbouw

Basis & Kader / theoretisch

In de onderbouw zijn de klassen kader / theoretisch van gemengd niveau. Hierdoor is het voor leerlingen gemakkelijker om te wisselen tussen de niveaus als de resultaten daar aanleiding toe geven. De lesmethodes zijn hier ook op afgestemd. Voor basis is gekozen om hen niet in een gemengde klas te zetten, zodat er beter aangesloten kan worden op de gemeenschappelijke ondersteuningsbehoeften.

Bovenbouw

Certificaten

Wanneer leerlingen niet in het reguliere bovenbouwtraject kunnen deelnemen, bestaat de mogelijkheid om gericht aan de slag te gaan met enkele vakken. Deze vakken worden aan het eind van leerjaar 4 geëxamineerd middels staatsexamens. Leerlingen in dit traject lopen naast het leertraject op school gemiddeld 3 dagen stage per week.

Basis Entree i.s.m. Curio

Vanaf leerjaar 3 stromen basis-leerlingen in in het Entreetraject. Dit traject wordt aangeboden in een samenwerking met Curio Kellebeek College (MBO). Dit traject wordt afgerond met een MBO niveau 1 (=Entree) diploma. Leerlingen in dit traject lopen naast het leertraject op school in leerjaar 3 2 dagen stage per week. In leerjaar 4 is dit 3 dagen stage per week.

Kader i.s.m. 't R@velijn

Vanaf halverwege leerjaar 2 wordt er gestart met de beroepsgerichte praktijkvakken voor het kader-examentraject. Op Het Aventurijncollege kan er gekozen worden voor 2 profielen: Producteren, Installeren & Energie (PIE) en Economie & Ondernemen (E&O). Docenten van 't R@velijn (regulier VMBO) ondersteunen de vakdocenten van Het Aventurijncollege en examineren de profielvakken. De overige examens worden afgenomen middels staatsexamens aan het einde van leerjaar 4. Vanaf de laatste periode in leerjaar 3 t/m einde leerjaar 4 lopen leerlingen in dit traject 1 dag per week stage.

Theoretisch

Leerlingen in de bovenbouw van de theoretische leerweg werken toe naar staatsexamens in leerjaar 4. Voor leerlingen die gemotiveerd zijn voor een profiel, zoals bij kader, wordt er (desnoods buiten lestijden) een aanbod hiervoor gedaan, zodat zij hier extra examen in kunnen doen. In leerjaar 4 lopen leerlingen in dit traject 1 dag per week stage.

Terug naar
schema

Onderwijszorgarrangementen

Wanneer een leerling geen passend aanbod kan ontvangen in de reguliere klassen, wordt door de CvB bepaald welk ondersteuningsaanbod noodzakelijk is voor de leerling om onderwijs te ontvangen. We hebben hiervoor meerdere mogelijkheden in de school. Voor alle onderwijszorgarrangementen geldt dat een toelaatbaarheidsverklaring of een arrangementstoewijzing van het samenwerkingsverband nodig is voor inschrijving.

OZA OB

Doelgroep:	Leerlingen uit de onderbouw (OB) van het VSO welke fors externaliserende gedrag laten zien en daardoor onvoldoende tot leren komen op school, maar door afwisseling in het dagprogramma wel binnen de schoolse muren kunnen blijven functioneren. Dit externaliserende gedrag is voortgekomen uit omgevingsfactoren en/of trauma gerelateerde problematiek en daaraan gerelateerde angst. Deze leerlingen ontvangen naast de begeleiding ook intensievere therapie om om te leren gaan met hun problematiek.	
Doel:	Zoveel mogelijk leerpotentie halen uit deze leerlingen, zodat zij op een goede manier kunnen doorstromen naar vervolgonderwijs en/of arbeid.	
Betrokken medewerkers:	Het Aventurijncollege:	Docent CvB
	Jeugdzorgpartner:	Pedagogisch medewerker Stichting OpenDoor Behandelcoördinator Stichting Inzet voor Zorg
	Extern:	-
Vorm:	80% onderwijs / 20% zorg Pedagogisch medewerker van Open Door draait mee in de klas om als activiteitenbegeleider variatie in het dagprogramma aan te brengen. Tevens ondersteunt deze medewerker in het lesprogramma. Daarnaast is er een behandelcoördinator aanwezig die individuele gesprekken met leerlingen voert. Een volledig diploma is vaak niet haalbaar vanwege de problematiek van de leerling, echter is het behalen van een diploma niet per definitie uitgesloten. Gezamenlijke bekostiging zorgaanbod van Open Door via de gemeenten uit West-Brabant west of elders individueel waar de leerling woonachtig is. Dit laatste dient voorafgaand aan de plaatsing geregeld te zijn.	
Duur:	CvB bepaalt wanneer ondersteuningsaanbod van OZA OB niet meer nodig is voor het volgen van het onderwijsprogramma.	

OZA BB

Doelgroep:	Leerlingen uit de bovenbouw (BB) van het VSO welke fors externaliserende gedrag laten zien en daardoor onvoldoende tot leren komen op school, maar door afwisseling in het dagprogramma wel binnen de schoolse muren kunnen blijven functioneren. Dit externaliserende gedrag is voortgekomen uit omgevingsfactoren en/of trauma gerelateerde problematiek en daaraan gerelateerde angst. Deze leerlingen ontvangen naast de begeleiding ook intensievere therapie om om te leren gaan met hun problematiek.	
Doel:	Zoveel mogelijk leerpotentie halen uit deze leerlingen, zodat zij op een goede manier kunnen doorstromen naar vervolgonderwijs en/of arbeid.	
Betrokken medewerkers:	Het Aventurijncollege:	Docent CvB
	Jeugdzorgpartner:	Pedagogisch medewerker Stichting Open Door Behandelcoördinator Stichting Inzet voor Zorg
	Extern:	-
Vorm:	80% onderwijs / 20% zorg Pedagogisch medewerker van Open Door draait mee in de klas om als activiteitenbegeleider variatie in het dagprogramma aan te brengen. Tevens ondersteunt deze medewerker in het lesprogramma. Daarnaast is er een behandelcoördinator aanwezig die individuele gesprekken met leerlingen voert. Een volledig diploma is vaak niet haalbaar vanwege de problematiek van de leerling, echter is het behalen van een diploma niet per definitie uitgesloten. Gezamenlijke bekostiging zorgaanbod van Open Door via de gemeenten uit West-Brabant west of elders individueel waar de leerling woonachtig is. Dit laatste dient voorafgaand aan de plaatsing geregeld te zijn.	
Duur:	CvB bepaalt wanneer ondersteuningsaanbod van OZA BB niet meer nodig is voor het volgen van het onderwijsprogramma.	

Terug naar
schema

OZA BOTS (Back On Track Successfully)

Doelgroep:	Leerlingen uit het regulier VO en soms ook uit het VSO welke door internaliserende problematiek de schoolgang zijn verloren. Kortom thuiszitters die niet meer naar school durven/kunnen door bepaalde angst en/of spanningsklachten. In deze klas zitten ook arrangementen van het SWV.
Doel:	De schoolgang hervatten van leerlingen en hen leren omgaan met de spanningen die daarbij komen kijken. Terugkeer in een klas op een passende V(S)O.
Betrokken medewerkers:	Het Aventurijncollege: Docent CvB
	Jeugdzorgpartner: Ambulant hulpverleners GGZ-WNB (in de klas) Behandelcoördinator GGZ-WNB (op afstand)
	Extern: In het geval van een arrangementstoewijzing de medewerkers van de school van herkomst.
Vorm:	25% onderwijs / 75% zorg Intensieve samenwerking met FACT-team GGZ, zowel systeemtherapie als psychotherapie voor de leerling. Afgestemd op de leerling wat mogelijk is, verdeeld in de volgende mogelijke fases: Fase 1: geen onderwijs, wel zorg Fase 2: onderwijs op een andere locatie dan school door docent Het Aventurijncollege Fase 3: oefenklas op Het Aventurijncollege (2 tot 4 dagdelen per week) Fase 4: geleidelijke terugkeer in de klas waarin de leerling zal gaan instromen Fase 5: volledige schoolgang Niet alle fases zijn van toepassing of noodzakelijk in het traject. Jeugdzorgpartner en school bepalen zelf het traject. Wanneer fase 5 niet haalbaar is, wordt in onderlinge afstemming een maatwerktraject ingezet. Bekostiging zorgaanbod van GGZ-WNB via de gemeente waar de leerling woonachtig is. Dit dient voorafgaand aan de plaatsing geregeld te zijn.
Duur:	6 tot 12 maanden, in onderling overleg met de jeugdzorgpartner

OOM (=Onderwijs Op Maat)

Doelgroep:	Leerlingen die ook binnen het VSO in een groep niet tot leren komen, maar wel leermogelijkheden hebben zonder dat behandeling daarin een prominente rol moet hebben.
Doel:	Leerlingen weer tot hun leermogelijkheden brengen gericht op (gedeeltelijke) terugkeer in een klas.
Betrokken medewerkers:	Het Aventurijncollege: Docent CvB Onderwijsassistent
	Jeugdzorgpartner: Geen vaste partner, vaak wel een behandelaar
	Extern: Betrokken jeugdhulpverleners
Vorm:	Maximaal 4 lesuren individueel onderwijs van een leerkracht en/of onderwijsassistent. Bij terugkeer in de klas gaat leerkracht / onderwijsassistent ter ondersteuning mee. Dit wordt afgebouwd naargelang de tijd vordert. Onderwijsprogramma op maat en passend bij het ontwikkelingsperspectief van de leerling.
Duur:	Bij voorkeur maximaal 1 schooljaar, waar nodig wordt dit verlengd, mits toestemming van Inspectie van het Onderwijs.

Terug naar
schema

Klassen SWV (Samenwerkingsverband)

De medewerkers in deze arrangementen van het SWV worden bekostigd door het SWV. Dankzij de middelen van het SWV worden leerlingen in deze arrangementen van onderwijs voorzien. Het Aventurijncollege is hierin de uitvoerder van het arrangement. De transfercoaches van het SWV zijn casemanagers van deze arrangementen en zorgen voor de arrangementstoewijzing.

Gedragregulatie

Doelgroep:	Leerlingen die vastlopen in het regulier VO als gevolg van sociaal-emotionele en/of gedragsproblemen die voor/door de school niet (goed) te begeleiden zijn, waardoor de veiligheid in de school en de ontwikkeling van de leerling in gevaar komt. Het betreft leerlingen waarbij de focus op school blijft.
Doel:	Een plek waar de leerling met zijn lastige gedrag mag zijn. Gedragregulatie, versterking zelfbeeld en/of verheldering onderwijs- (en ondersteunings-) behoeften. Terugkeer naar de school van herkomst, dan wel eventuele doorstroom naar een beter passende vorm van onderwijs.
Betrokken medewerkers:	Het Aventurijncollege: Docent Leraarondersteuner Jeugdzorgpartner: Jeugdzorgwerker Extern: Docent en ondersteuningscoördinator school van herkomst
Vorm:	Het onderwijs wordt vormgegeven met leerstof van de school van herkomst. Zodra een leerling in de GR-klas geplaatst is, start het onderwijs. Het arrangement kent 4 fases: Fase 1: Observatiefase. Wen periode voor de leerling. Fase 2: Toewerken naar perspectief aan de hand van de gestelde doelen. Fase 3: Re-integratie samen met de betrokken school. Fase 4: Nazorg. Uiterlijk na 3 maanden wordt getracht een leerling voor in ieder geval een aantal lessen per week terug te laten keren naar de school van herkomst onder begeleiding van één van de medewerkers uit de klas van Het Aventurijncollege. Mocht dit onverhoopt nog niet lukken na 3 maanden, wordt er ruimte gemaakt in het lesrooster voor geregelde instructie van de vakdocenten van de school van herkomst.
Duur:	3 tot 9 maanden

OAL (= Onderwijs op een Andere Locatie)

Doelgroep:	Leerlingen van SWV Brabantse Wal die dagbesteding hebben en/of behandeling krijgen van Memo of Open Door en daar enkele dagdelen onderwijsbegeleiding volgen.
Doel:	Binding houden met onderwijs en zorgen dat de school van herkomst in staat wordt gesteld verantwoordelijkheid te blijven behouden voor het onderwijs.
Betrokken medewerkers:	Het Aventurijncollege: Docent Jeugdzorgpartner: Praktijk Memo of Stichting OpenDoor Extern: Docent en ondersteuningscoördinator school van herkomst
Vorm:	Docent van Het Aventurijncollege verzorgt voor SWV Brabantse Wal enkele dagdelen onderwijs op de genoemde zorglocaties. De docent monitort en waarborgt de continuïteit van het onderwijs en het plan van aanpak in samenspraak met school van herkomst. De zorglocatie zorgt voor voortgangsbegeleiding op de dagen dat de leerkracht niet aanwezig is.
Duur:	Zo lang noodzakelijk

Crisisinterventie

Dit is geen klas van Het Aventurijncollege. De enige betrokkenheid is het gebruik van een lokaal van Het Aventurijncollege.

Terug naar
schema